



Vrienden van het Cantonspark

Ten Geleide

Om verschillende redenen is er in het jaar 2000 maar één Nieuwsbrief verschenen. Door enkele mutaties in het bestuur en de drukke werkzaamheden in verband met de nieuwe Gids voor het Cantonspark ontbrak daarvoor eind 2000 de tijd. Op de eerste plaats ontviel ons in augustus het nog maar een half jaar eerder aangetreden bestuurslid Henry Roeymans. Hij was het bestuur komen versterken om met name een aandeel te hebben in het gereed maken van publicaties. Het is er nauwelijks van gekomen, want vrij onverwachts openbaarde zich bij hem een ernstige ziekte, waarvoor hij zich binnen enkele maanden gewonnen moest geven. Wij zullen ons hem blijven herinneren als iemand die al lang voordat hij toetrad tot het bestuur een grote betrokkenheid bij het Cantonspark toonde. Eind 2000 overleed ook Gert van Dijen. Hij was vanaf het begin bij veel activiteiten rond het Cantonspark betrokken. Tijdens rondleidingen was hij vrijwel altijd paraat in het Tennishuisje, waar hij behulpzaam was bij allerlei werkzaamheden. Hij maakte bijvoorbeeld een uitgebreide fotoreportage van een boomplantdag, waarbij alle kinderen van de Bestevaerschool die hierbij betrokken waren ten minste tweemaal werden vereeuwigd. Toen de eerste druk van onze Gids moest verschijnen leverde hij een belangrijk aandeel bij het gereed maken van het manuscript en toen de Gids verscheen droegen door zijn noeste arbeid alle daarin behandelde bomen en struiken de juiste nummer- en naambordjes. Tot kort voor zijn dood bleef hij zich actief inzetten voor het op peil houden van het naambordjesbestand. Hij was een echte doener, met een goed gevoel voor het moment waarop zijn hulp van pas kwam. Het Cantonspark, maar met name ook de leden van de Commissie Groen zullen hem niet licht vergeten. Gelukkig heeft een andere vrijwilliger inmiddels zijn taak bij het vervaardigen van de naambordjes overgenomen. Daardoor zullen ook bij het verschijnen van de nieuwe druk van de Gids voor het Cantonspark alle daarin behandelde bomen en struiken voorzien zijn van de noodzakelijke bordjes.

De eerste stappen voor een nieuwe gids zijn al in het voorjaar van 2000 gezet. In hoofdlijnen werd toen bepaald hoe het boekje er uit zou gaan zien en waar de benodigde gelden vandaan zouden komen. Gekozen werd voor een boekje met een betrekkelijk korte omlooptijd, waardoor het voor bedrijven in Baarn en omgeving interessant zou zijn om via het plaatsen van een advertentie aan de financiering bij te dragen. Door enkele bestuursleden is hard aan dit concept gewerkt en al spoedig bleek deze opzet te slagen: tal van benaderde bedrijven wilden wel "meerijden" in een nieuwe druk van een boekje waarvan de eerste druk een ruime verspreiding heeft gekregen en dat voor veel regelmatige bezoekers van het park van blijvende waarde is gebleken. Elders in deze nieuwsbrief zullen wij nader op de nieuwe gids, die in het voorjaar van 2001 zal verschijnen, ingaan. Een belangrijke verandering in het bestuur is het afscheid van penningmeester Dirk Kooiman. Hij is vanaf het eerste uur bij de Vrienden van het Cantonspark betrokken geweest en heeft mede aan de wieg van de Stichting gestaan. Dirk Kooiman deed veel meer dan alleen het beheren van de financiën. Hij speelde een actieve rol bij het verwerven van gelden die het produceren van de eerste druk van de Gids voor het Cantonspark mogelijk maakten, vertegenwoordigde het bestuur bij tal van evenementen en bleek de geknipte figuur om bijeenkomsten te leiden. Gelukkig heeft hij er zelf mede voor gezorgd dat de door zijn vertrek ontstane vacature vrijwel onmiddellijk weer kon worden opgevuld. De heer Wilco van Dijen, zoon van wijlen Ger van Dijen, gaat de traditie van de familie, als nauw bij het park betrokkenen, voortzetten en heeft inmiddels het penningmeesterschap van de Stichting overgenomen. In een tijd waarin het allerwegen moeilijk blijkt om voor bestuursfuncties van lokale verenigingen en stichtingen geschikte personen te vinden heeft onze stichting dus andermaal geluk gehad om zo snel een capabele "Vriend van het Cantonspark" te kunnen strikken voor een belangrijke functie. Dat laat niet onverlet dat wij nog steeds op zoek zijn naar iemand die bereid is om als lid van de commissie

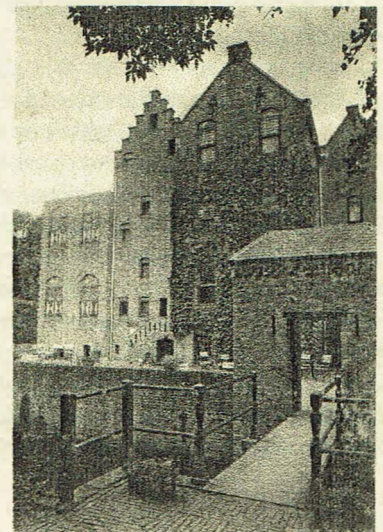
Groen een deel van het coördinerende werk op zich te nemen. Zie daarvoor de oproep, elders in deze nieuwsbrief. Uit een en ander moge blijken dat de "Vrienden van het Cantonspark" een springlevende organisatie is, die in het jaar 2001 met vernieuwingen in het bestuur, een geheel vernieuwde wandelgids en een reeks evenementen in en rond het park zal bijdragen aan voortbestaan en behoud van het Cantonspark.

Het Bestuur

Een verslag van de Donateursavond 2000

Op woensdag 13 december l.l. kwamen een flink aantal donateurs van de Vrienden van het Cantonspark naar de Herberg van Paulus voor de jaarlijkse donateursavond. Hoofddraaier van de avond was een dializing door Mevrouw Henry van der Wilt, hovenier van de tuinen van Kasteel Sypesteyn in Nieuw Loosdrecht. De titel van de lezing was: de vier Jaargetijden.

Aan Kasteel Sypesteyn werd gebouwd tussen 1912 en 1927, in opdracht van Jonkheer C. H. C. A. Sypesteyn, die de laatste telg was van een adellijk geslacht, omdat hij in 1937 kinderloos stierf. Zijn ideaal was, om het sinds jaar en dag verdwenen kasteel van zijn voorouders op de oorspronkelijke plaats te herbouwen. Het kasteel werd gebouwd op oeroude fundamente die later overigens bleken afkomstig te zijn van een boerderij, en



Een vrijwilliger gevraagd!

Wij zouden graag in contact komen met iemand die als vrijwilliger deel wil nemen aan de activiteiten van de Commissie Groen van de Stichting Vrienden van het Cantonspark.

Gevraagd wordt iemand die assistentie verleent bij:

- het coördineren en organiseren van evenementen, zoals rondleidingen in het park
- het geven van informatie over onze activiteiten en het verkopen van De Gids voor het Cantonspark tijdens activiteiten
- het verzenden van de Nieuwsbrief en andere periodieke brieven aan de donateurs (ca 3 maal per jaar)

Anmeldingen graag bij de secretaris, telefoon 5411912

niet van het voorvaderlijke kasteel. Ook de gebruikte oude tekeningen waren bij nader inzien niet die van het oorspronkelijke slot, maar dat neemt niet weg dat de jonkheer er in slaagde een imposant gebouw te laten neerzetten waarbij allerlei oude materialen, zoals kloostermoppen en antieke deuren werden verwerkt. De opdrachtgever heeft er nooit gewoond, maar hij gebruikte het kasteel om er zijn grote verzamelingen keramiek, zilver, klokken, wapens en allerlei familie zaken in onder te brengen. Deze museumfunctie heeft het kasteel sindsdien behouden. Vooral de verzameling Hollands porselein is beroemd.

De jonkheer had ook zo zijn ideeën over tuinarchitectuur, waarover hij een boek schreef, dat als redelijk tegendraads kan worden getypeerd. In dit boek rekende hij af met allerlei bestaande vormen van tuinarchitectuur, zoals de Engelse- en Franse tuinen en bedacht zelf iets veel beters. De huidige tuin is daarvan de neerslag, en bevat allerlei stijlelementen die getuigen van zijn bijzondere smaak: een slottuin, een doolhof en een boomgaard, van elkaar gescheiden door hagen, grachten en siersmeedijzeren hekken die de jonkheer opkocht bij andere oude buitenplaatsen. Zijn boek geldt inmiddels als een collectoritem en wordt nog wel eens te koop aangeboden; ik kwam het toevallig onlangs tegen in een catalogus van een antiquaar voor f 250.

De lezing van Henny van der Wilt ging hoofdzakelijk over de tuin, zoals die nu door haar beheerd wordt, maar ook over beheer en restauratie van de bijzondere bouwwerken. De eerste dia's lieten de tuin zien in volle winterpracht. Onderdelen als de lindetaan, de doolhof, de verschillende zichtassen met fraaie doorkijkjes en een aantal bijzondere vormbomen bleken zich uitstekend te lenen voor een serie prachtige plaatjes. Vervolgens kwamen dezelfde delen van de tuin telkens terug in een volgend seizoen, waarbij per

seizoen uiteraard steeds andere details op de voorgrond traden. Zo bestaat de slottuin uit een regelmatig patroon van geschoren Buxushagen, waarbinnen ruimte is uitgespaard voor allerlei vormbomen. De slottuin is afgesloten door twee imposante 16^{de} eeuwse hekken. De doolhof is opgetrokken uit beukhagen en leidt naar een centraal geplaatste Meelbes.

Spreekster liet tal van fraai bloeiende planten en bomen zien en gaf er blijk van de aan haar zorgen toevertrouwde planten goed te kennen. Onder de specialiteiten van het park die de revue passeerden waren een Taxus, gesnoeid in de vorm van een reusachtige kip en een monumentale Cercidiphyllum japonicum, die geldt als de grootste in zijn soort in ons land. In het korte bestek van dit verslag kan ik niet alle door haar getoonde bijzonderheden bespreken, maar na haar geslaagde lezing deed mevrouw Sterneberg tijdens haar dankwoord de suggestie om de donateurbijeenkomst in een van de komende jaren in kasteel en tuin

van Sypensteyn te houden.

Het was ook tijdens deze avond dat de voorzitter voor het eerst naar buiten kwam met het voornemen om spoedig een nieuwe wandelgids uit te geven. Al met al was het een bijzonder geslaagde avond die de aanwezigen bepaald warm kon maken voor een nadere kennismaking met het merkwaardige kasteel Sypensteyn en zijn wonderlijke tuin. Voor degenen onder onze lezers die nadere informatie over het kasteel en park willen hebben wijs ik op de internetsite van het kasteel (WWW.Sypensteyn.nl), die begint met een foto van de jonkheer en verder veel rijk met foto's geïllustreerde informatie geeft over de verschillende verzamelingen in het kasteel en zijn bijzondere tuinen.

Huub van der Aa

De nieuwe Gids voor het Cantonspark

De Gids voor het Cantonspark, die in december 1995 was verschenen is om verschillende redenen aan een nieuwe druk toe. Een aantal bomen en struiken die erin behandeld werden zijn inmiddels verdwenen en een aantal nieuwelingen is er voor in de plaats gekomen. Wij hadden ons indertijd bij de keuze van op te nemen soorten vooral laten leiden door zeldzaamheid of het bijzondere karakter van bomen en een groot aantal "gewone" soorten buiten beschouwing gelaten. Ervaring, opgedaan tijdens rondleidingen,



De Japanse kornoelje (*Cornus kousa*, nr. 60), die aan de overzijde van het gazon tegenover het tennishuisje staat, is er één van de vele juwelen van het Cantonspark. Hij bloeit in juni en vormt daarna de karakteristieke vruchten die ook in het logo van de Vrienden van het Cantonspark zijn afgebeeld.

leerde ons echter dat er ook aan informatie over die gewone maar soms heel grote bomen behoefte was. Dat leidde in eerste instantie tot een lijst met aanvullingen, waarvan we overwogen hebben om die bij de gids te voegen. Dat is er niet van gekomen, maar de rondleiders hebben er de laatste jaren wel hun voordeel mee gedaan. De tekst van de nieuwe druk bevat beschrijvingen van dezelfde bomen als in de eerste druk, uiteraard met weglating van de verdwenen exemplaren, en vermeerderd met de soorten uit genoemde lijst met aanvullingen. In de loop van het seizoen 2000 is het geheel nog eens extra uitgebreid met aanwinsten. Recent zijn immers enkele perken geheel vernieuwd en is het perceel achter de Kinderboerderij opnieuw ingeplant. Dat betekent dat het aantal soorten in de nieuwe druk meer dan het dubbele bedraagt, vergeleken met de eerste druk. We hebben met opzet ook veel jonge aanwinsten van het park opgenomen, in de wetenschap dat zij de eerste jaren nog niet zullen bloeien of anderszins heel herkenbaar zullen zijn. Zo is het aantal eiken meer dan verdubbeld, maar daar zijn soorten bij, die pas over een dertigtal jaren hun karakteristieke eikels zullen vormen. Wij beschouwen die bomen echter als belangrijke aanwinsten van de collectie van het Cantonspark. Een ander verschil met de vorige druk is dat we ook een aantal opvallende of zeldzame kruiden hebben vermeld. Ook dat is gedaan naar aanleiding van telkens terugkomende vragen tijdens rondleidingen. De bomen en struiken die al in de eerste druk voorkwamen hebben, voor zover nog in te park aanwezig, hun oude nummer behouden. De aanvullingen zijn ertussen gevoegd met letter aanduidingen, dus 25 a, b, c, etc. Een belangrijk argument voor deze keuze is dat we de bezitters van het oude boekje niet ineens willen confronteren met het feit dat hun boekje onbruikbaar is geworden. Het oude boekje blijft dus bruikbaar, echter met de aantekening dat er maar half zoveel soorten in staan als in het nieuwe boekje, en dat een aantal bomen inmiddels is verdwenen of vervangen. Ook de naamgeving (nomenclatuur) is aangepast aan nieuwe opvattingen. Zo wordt de afkorting "cv" voor "cultivar" niet meer gebruikt, maar wordt de naam van de cultivar tussen enkelvoudige aanhalingstekens achter de soortnaam geplaatst. In de inleidende hoofdstukken van het nieuwe boekje wordt een en an-

der uitgelegd.

Het nieuwe boekje is ook wat uiterlijk betreft helemaal veranderd. Ten behoeve van het gebruik bij de wandelingen door het park is het boekje in een handzaam formaat uitgevoerd. Ook de plattegrond is sterk gestileerd en staat op een uitklapbare achterflap, en kan daardoor naast elke willekeurige pagina gebruikt worden. Door het smalle formaat zijn de nummers in de marge komen te vervallen.

Een noviteit is voorts het opnemen van advertenties van voornamelijk Baarnse bedrijven en instellingen. Door voor deze vorm van "sponsoring" te kiezen werd de financiering van het hele project haalbaar. Het brengt wel met zich mee dat het boekje in principe na enkele jaren moet worden vernieuwd. Het is natuurlijk ook, in positieve zin, van invloed geweest op de kwaliteit van het drukwerk, en de weergave van de foto's, die bijeengebracht zijn in een twaalfstal pagina's, in het centrum van het boekje. Ook hier is dus sprake van een uitbreiding.

Door de keuze voor een "gesponsorde" gids is de prijs binnen redelijke perken gebleven. Vooruitlopend op de invoering van de nieuwe munteenheid, binnen een jaar na het verschijnen van de gids, is de prijs vastgesteld op 7,95 Euro. Voor het lopende jaar betekent dat f 17,50. In de lokale pers zal aan het verschijnen de nodige aandacht worden besteed. Wie het boekje niet al bij VVV of Boekhandel Den Boer heeft aangeschaft kan het op 12 juni a.s. tijdens de tweede avondrondeleiding van dit jaar in het Cantonspark zelf komen bekijken en kopen.

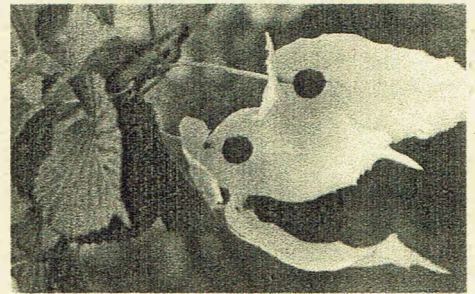
Rondleidingen in het Cantonspark in 2001

Dit jaar organiseren de vrienden van het Cantonspark rondleidingen op 8 mei, 12 juni, 10 juli en 14 augustus, telkens om 19.00 uur. Deze rondleidingen zijn zoals gebruikelijk gratis en vertrekken vanaf het tennishuisje. Duur van een rondleiding is, afhankelijk van de belangstelling en het weer, ongeveer één tot anderhalf uur. Tijdens deze avonden kan ook de nieuwe Gids voor het Cantonspark worden aangeschaft.

Er is dit jaar geen tuinenweekend en over de monumentendag zijn wij nog niet ingelicht.

Wij hebben gemerkt dat er de laatste jaren meer belangstelling komt voor rondleidingen op verzoek, bij voorbeeld bij

gelegenheid van verjaardagen, jubilea, reünies of bedrijfsbijeenkomsten. Vorig jaar hebben wij er een tiental georganiseerd. Hoewel de mogelijkheden, vooral overdag tijdens werkdagen, voor de meeste rondleiders beperkt zijn, willen wij toch ook aan deze trend proberen mee te werken. Belangstellenden moeten zich dan wel tijdig aanmelden (coördinator van deze rondleidingen is Huub van der Aa, tel. 035 5432320 of e-mail: Huub.vanderaa@wxs.nl).



De Vaantjes- of Zakdoekjesboom (Davidia involu-crata var. Filmorimiana, nr 88) dankt zijn nazam aan de als zakdoekjes aan een waslijn hangende roomwitte schutbladeren, die eind april de paarse bloemen omgeven.

Het Cantonspark, een eldorado voor mossen

Begin december, nu al weer meer dan twee jaar geleden, was ik met een bekend mossen deskundige, Dr. André Aptroot op bezoek in het Cantonspark. André Aptroot heeft een groot aantal wetenschappelijke publicaties op zijn naam staan, maar ook artikelen en boeken met een meer populair karakter. Een voorbeeld van de laatste categorie is bijvoorbeeld de Veldgids Korstmossen, die hij samen met Kok van Herk heeft geschreven. Het is een boekje waarin de meeste in Nederland voorkomende Korstmossen zijn beschreven en met fraaie kleurfoto's zijn afgebeeld. Mossen zijn kleine, meestal groene plantjes, waar de gemiddelde tuinliefhebber alleen maar last van denkt te hebben, als ze in zijn gazon de overhand krijgen over de grassen. Meestal gaat het dan om een beperkt aantal soorten, die men dan – al naar zijn aard – met verschillende middelen kan "bestrijden". Veel plantenliefhebbers staan er niet echt bij stil dat er naast deze ongewenste rakkers een groot aantal mossoorten bestaat, in een al even breed scala aan vormen en kleuren, die niemand tot last willen zijn en vaak alleen voorkomen op heel speciale plekken. Dat

kan in een bos of park zijn, groeiende op de grond of op boomstammen, maar evengoed op stenen muren, grafzerken of dakpannen. De laatste categorie heeft van oorsprong natuurlijk zijn natuurlijke habitat in de bergen, op rotswanden of grote stenen. Mossen die op dit soort substraten gespecialiseerd zijn bestonden allang, toen wij de namaakrotspartijen die onze huizen en andere bouwsels zijn, nog moesten bedenken. Vooral oude muren en gebouwen zijn geschikte substraten voor een keur aan soorten. Zonder hier in te gaan op de indeling van de mossen in verschillende grote groepen, die ten dele niet eens met elkaar verwant zijn, kan gezegd worden dat het vooral de Korstmossen zijn die veel op muren voorkomen. En het was dan ook vooral die groep waar bovengenoemde bezoeker zijn aandacht op vestigde. Ik kreeg destijds, na afloop van onze wandeling door het Cantonspark een imponerend lijst met namen in de hand gedrukt en schreef er een artikel over in de Baarnsche Courant. Omdat ik evenmin als de meeste van onze lezers echt thuis ben in de wereld van de mossen, was dat een vrij oppervlakkig verhaal, zonder namen te noemen van al die kleine mosjes, die mij, noch de overgrote meerderheid van de krantenlezers iets zouden zeggen. Ik toonde toen alleen mijn verbazing over het grote aantal soorten dat, vrijwel ongezien door de bezoekers, spontaan zijn domicilie had gevonden in ons park. Later bleek dat er wel degelijk bezoekers waren die de genoemde vindplaatsen en rijke mossenplekjes in het park waren gaan opzoeken en met vragen over deze "verborgen flora" aan kwamen zetten. De reden waarom ik daar nu op terugkom is, dat Aptroot recentelijk zijn bevindingen van toen heeft uitgewerkt in een artikel in het tijdschrift van de Veldbiologische werkgroep Gelderse vallei en Eemland (nr. 42, pagina's 23-26, verschenen in februari 2001). In dat artikel staan tabellen met alle in het park aange troffen soorten, met de (Latijnse) wetenschappelijke namen, en in zover voorhanden, ook de Nederlandse namen en met gegevens over de substraten waarop de soorten werden aangetroffen. Mocht iemand belangstelling hebben voor deze interessante groep miniatuurplantjes, en het betrokken tijdschrift niet te pakken kan krijgen, dan kan hij of zij van mij een fotokopie van het verhaal krijgen. Hier vermeld ik alleen enkele opmerkelijke zaken en conclusies uit dit artikel. De eerste opmerking betreft het feit dat



Gestippeld schildmos (Parmelia subrudecta) is een grijsgroene korstmos op bomen, dat aan de onderzijde typisch witte punten heeft. Komt in het Cantonspark voor op enkele boomstammen, waaronder die van de oudste beuk van het park, die op het eerste gazonetje rechts van de entreeaan staat. (Tekening - met toestemming - overgenomen uit artikel van Aptroot.)

de lijst van soorten ook in de ogen van de specialist indrukwekkend mag heten. Op het muurtje rond het perceel aansluitend aan de kinderboerderij zaten tientallen soorten en zonder op namen in te gaan kan de aandachtig kijkende wandelaar daar heel wat van te zien krijgen. Hij moet er zich op voorbereiden dat het vaak om hele kleine gekleurde vlekjes gaat, waar hij zonder er op gewezen te zijn gemakkelijk aan voorbij zal gaan. Onder die muurbewoners was er een, die zich pas enkele tientallen jaren geleden voor het eerst in ons land vestigde, met name op de Veluwe, en zich langzamerhand uitbreidt. Het Cantonspark was dus goed voor een nieuwe stip op de Nederlandse verspreidingskaart. De soort heeft, zoals bij veel van zulke nieuwelingen, nog geen Nederlandse naam, en als ik zijn wetenschappelijke naam, *Gyalideopsis anastomosans*, hier bij wijze van uitzondering overschrijf dan begrijpt U meteen waarom ik het bij dit ene voorbeeld wil laten. Een tweede bijzonderheid van het Cantonspark bleken de oude hoogovenslakken te zijn, die nog aan de rand van de heidetuin liggen. Deze steenbrokken zijn restanten van wat eens de toch wel vermaarde rotstuin van het Cantonspark was. Deze rotstuin, en vooral de bijbehorende collectie rotsplanten, bevindt zich nu in de Utrechtse Uithof, in de Botanische tuin van de Utrechtse Universiteit. Op de restanten die in Baarn zijn achtergebleven komt een mos voor dat verder alleen bekend is van de hunebedden in Drenthe en van een enkele stenige wal-kant van het IJsselmeer. Dit mos heeft wel een Nederlandse naam, die heel toepasselijk de Hunebedbisschopsmuts luidt. Mossen die iedere wandelaar eenvoudig kan waarnemen zijn de grote plakken op boomstammen, en op stukjes muur en de oude vazen rond de Wintertuin. De

colonnade had vroeger ook een eigen mossenflora, maar een schoonmaakbeurt, na besmeuring met graffiti, heeft daar, althans voorlopig een eind aan gemaakt. En er zullen beslist ook bezoekers zijn die zo'n schoongespoten oppervlak mooier vinden dan een bontbemoste muur, met een stukje biodiversiteit waar toch alleen insiders maar wat van zullen opmerken. Deze laatste opmerking gaat echter voorbij aan het feit dat mossen bij uitstek indicatoren zijn van veranderingen in de kwaliteit van het milieu ter plaatse. Aan de vitaliteit van soorten en aan de soortensamenstelling kan bijvoorbeeld de mate van luchtverontreiniging worden afgelezen. Dat is mijns inziens een reden te meer om, zeker in een botanische tuin als het Cantonspark, zo'n mossenvegetatie niet overal weg te spuiten. Dat dit argument hout snijdt moge blijken uit de laatste opvallende conclusie uit het artikel dat hier wordt aangehaald, namelijk dat het aantal soorten dat houdt van een hoge stikstofconcentratie in de lucht opvallend groot is in de onmiddellijke omgeving van de Kinderboerderij. Deze invloed, die bij warm weer en weinig wind ook zonder op de mossen te letten merkbaar is, kan op termijn beslist invloed hebben op de gezondheid van bepaalde bomen in de directe omgeving. Mochten er lezers zijn die graag wat meer over dit onderwerp willen weten dan kunnen zij zich melden voor een afspraak voor een rondleiding waarbij we speciaal aandacht zullen geven aan deze kleine, maar bijzonder mooie en nuttige bewoners van het Cantonspark.

Huib van der Aa

Redactie:

H.A. van der Aa
G.C.F. de Bruijn

Informatie:

Vrienden van het Cantonspark
Mevrouw M. Boot-Prellwitz
Professor Drionlaan 11
3741 XD Baarn
Tel. 035-5411912

Hoe wordt u donateur?

Voor een bijdragen van f 35,- per jaar (meer mag ook!) bent u donateur van de Stichting Vrienden van het Cantonspark. U steunt ons daarmee om het Cantonspark als waardevolle botanische tuin voor Baarn te bewaren.

Stort uw bijdrage op:

Bankrekening CVB Baarn
98.35.74.944 t.n.v.

Vrienden van het Cantonspark